

SCB^x

นโยบายภาษี
กลุ่มเอสซีบีเอ็กซ์

www.scbx.com

พันธมิตรด้านความยั่งยืน

**OPPORTUNITIES
FOR EVERYONE,
POSSIBILITIES
EVERYDAY**

ทุกคนมีโอกาส ทุกวันเป็นไปได้

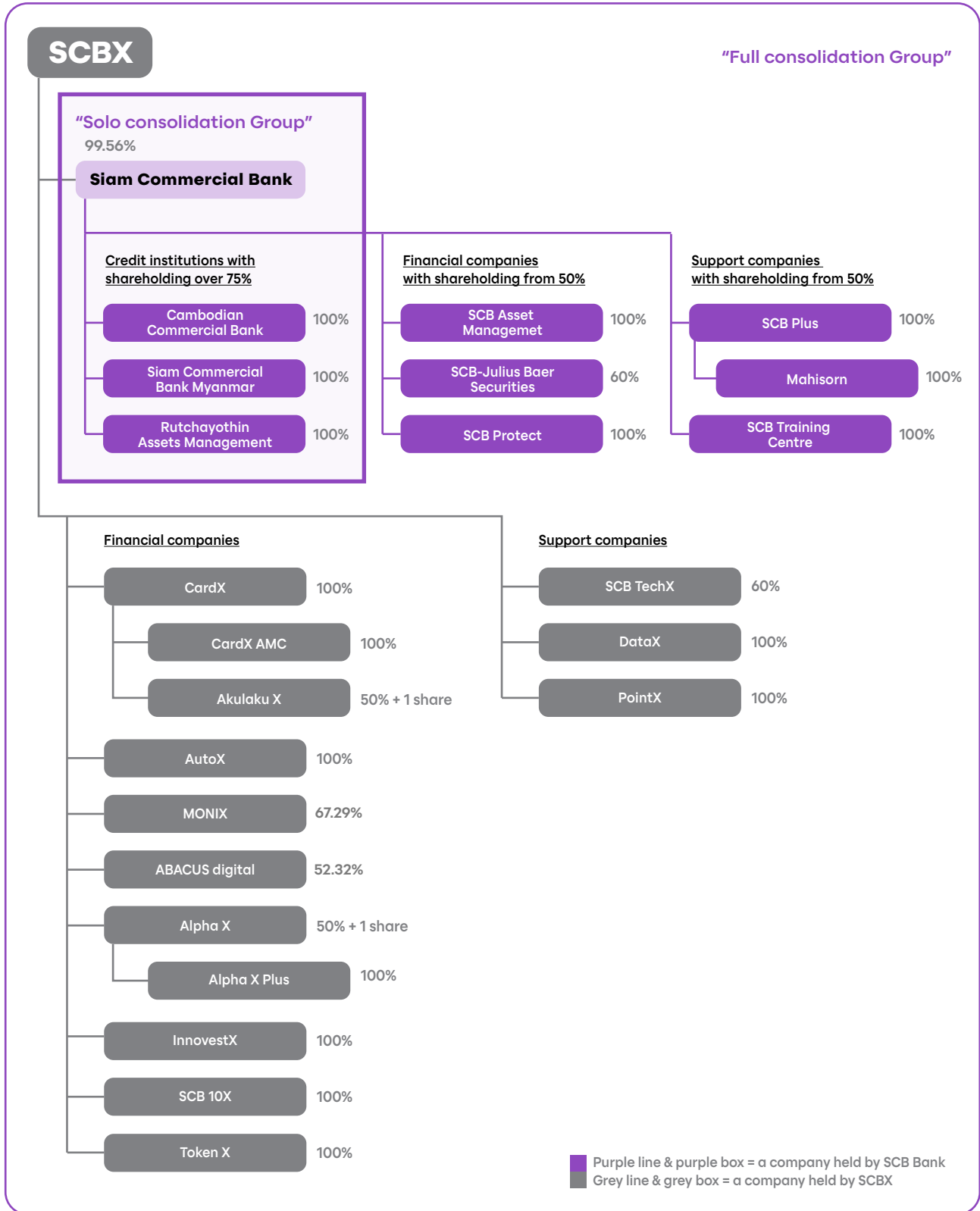
สารบัญ

	หน้า
1. โครงสร้างกลุ่มบริษัท	4
2. นโยบายภาษี	
การทำกับดุงแลด้านภาษี	5
การบริหารจัดการด้านภาษีและการปฏิบัติตามกฎหมาย	5
โครงสร้างและการชำระภาษี	6
การกำหนดราคาโอนสำหรับภาษี	6
การติดต่อกับเจ้าหน้าที่สรรพากร	6

นโยบายภาคีกลุ่มเอสซีบีเอ็กซ์

1. โครงสร้างกลุ่มบริษัท

โครงสร้างกลุ่มบริษัท ณ 31 ธันวาคม 2568 มีดังนี้



บริษัทพิจารณาว่าบริษัทใดเป็นบริษัทย่อย บริษัทร่วม และกิจการร่วมค้า ตามหลักเกณฑ์ที่กำหนดไว้ในนโยบายการกำกับดูแลด้านการบัญชีของกลุ่มบริษัทหมวดที่ 3

2. นโยบายภาษี

กลุ่มบริษัทเอสซีบีเอกซ์ (“กลุ่มบริษัท”) กำหนดนโยบายภาษีบนพื้นฐานของความโปร่งใส หลักธรรมาภิบาล การปกป้องรักษาความน่าเชื่อถือและชื่อเสียงของกลุ่มบริษัท โดยมุ่งเน้นการบริหารความเสี่ยงด้านภาษี การปฏิบัติตามกฎหมาย การไม่หลบเลี่ยงภาษี และการใช้สิทธิประโยชน์ทางภาษีตามกฎหมายเพื่อเพิ่มประสิทธิภาพในการดำเนินงาน เนื่องจากความรับผิดชอบต่อสังคมเป็นหนึ่งในค่านิยมหลักของกลุ่มบริษัท กลุ่มบริษัทจึงตระหนักถึงความสำคัญในการเป็นผู้เสียภาษีที่ดี เพราะการชำระภาษีอย่างถูกต้องเหมาะสมจะเป็นกำลังสำคัญในการสนับสนุนความยั่งยืนของสังคมต่อไป

การกำกับดูแลด้านภาษี

กลุ่มบริษัทยึดมั่นในการกำกับดูแลที่ดีในการดำเนินงานด้านภาษีอย่างเคร่งครัด จึงกำหนดนโยบายและหลักการปฏิบัติงานภายในให้เป็นส่วนหนึ่งของกรอบการกำกับดูแลด้านภาษีเพื่อให้การดำเนินงานผลิตภัณฑ์ และการบริการลูกค้าของกลุ่มบริษัทสอดคล้องกับเกณฑ์การปฏิบัติที่ดีเลิศ และเป็นไปตามกฎหมายภาษีที่มีผลบังคับใช้ของทุก ๆ ประเทศที่กลุ่มบริษัทเข้าไปดำเนินกิจการ นโยบายภาษีนี้อ้างอิงกับผู้มีอำนาจและพนักงานของกลุ่มบริษัททุกคนและมีการพิจารณาทบทวนถึงความเหมาะสมของนโยบายภาษีอย่างสม่ำเสมอ โดยผู้ตรวจสอบภายใน หน่วยงานรายงานภาษี และผู้สอบบัญชีรับอนุญาตก่อนนำเสนอต่อคณะกรรมการตรวจสอบเพื่ออนุมัติ

การบริหารจัดการด้านภาษีและการปฏิบัติตามกฎหมาย

กลุ่มบริษัทมุ่งมั่นในการปฏิบัติตามกฎหมายภาษีของทุก ๆ ประเทศที่กลุ่มบริษัทเข้าไปดำเนินกิจการ โดยการแจ้งข้อมูลที่มีนัยสำคัญในทุก ๆ ด้านให้แก่เจ้าหน้าที่สรรพากรอย่างครบถ้วน ถูกต้อง เชื่อถือได้ และเป็นไปตามกรอบเวลาที่กำหนดตามกฎหมายหรือตามข้อตกลงที่ให้ไว้กับเจ้าหน้าที่สรรพากร กลุ่มบริษัทยึดมั่นในหลักการความโปร่งใสในการรายงานการชำระภาษีของกลุ่มบริษัท ซึ่งนับเป็นหนึ่งในความรับผิดชอบต่อผู้มีส่วนได้เสียของกลุ่มบริษัท

กลุ่มบริษัทมีหน่วยงานกฎหมายที่ให้คำปรึกษาเรื่องกฎหมายภาษีอากร แยกต่างหากจากหน่วยงานรายงานภาษีและหน่วยงานที่ปรึกษาด้านบัญชีภาษีอากร และมีการปฏิบัติงานร่วมกันอย่างเป็นระบบ โดยหน่วยงานกฎหมายมีหน้าที่ให้คำแนะนำด้านกฎหมายแก่หน่วยงานต่าง ๆ ของกลุ่มบริษัท เพื่อให้มั่นใจได้ว่ากลุ่มบริษัทปฏิบัติตามกฎหมายภาษีอย่างเคร่งครัด และลดความเสี่ยงทางด้านภาษีที่อาจเกิดขึ้น นอกจากนี้ หน่วยงานกฎหมายมีหน้าที่ติดตามและรายงานความเคลื่อนไหวในประเด็นต่าง ๆ ที่เกี่ยวข้องกับภาษี และกฎหมายภาษี รวมถึงสิทธิประโยชน์ทางภาษีอย่างสม่ำเสมอ ในกรณีที่มีการเปลี่ยนแปลงด้านกฎหมายที่อาจส่งผลกระทบต่อการดำเนินธุรกิจของกลุ่มบริษัท จะมีการออกรายงานด่วนตั้งแต่ร่างกฎหมายกำลังอยู่ในระหว่างการพิจารณาและลงความเห็นชอบจากคณะรัฐมนตรี เพื่อให้หน่วยงานธุรกิจที่เกี่ยวข้องได้มีเวลาเพียงพอในการเตรียมความพร้อมเพื่อรับมือกับความเสี่ยงที่อาจเกิดขึ้น กลุ่มบริษัทจะใช้ประโยชน์จากโครงสร้างภาษีและสิทธิประโยชน์ด้านภาษีที่ถูกต้องตามกฎหมายตามที่แต่ละประเทศได้กำหนดเอาไว้ โดยจะไม่กระทำการใด ๆ ที่ถือเป็นการฉ้อฉลหรือใช้กฎระเบียบไปในทางที่นอกเหนือจากวัตถุประสงค์ที่กฎหมายได้กำหนดไว้ชัดเจน

นอกจากหน่วยงานกฎหมายแล้ว กลุ่มบริษัทยังมีหน่วยงานรายงานภาษีและหน่วยงานที่ปรึกษาด้านบัญชีภาษีอากรซึ่งอยู่ภายใต้กลุ่มการเงิน โดยหน่วยงานรายงานภาษีมีหน้าที่คำนวณภาษี ยื่นแบบรายงานภาษี และชำระภาษีให้ตรงเวลา ภายใต้การให้คำแนะนำของหน่วยงานที่ปรึกษาด้านบัญชีภาษีอากร ทั้งนี้ หน่วยงานกฎหมายหน่วยงานรายงานภาษีและหน่วยงานที่ปรึกษาด้านบัญชีภาษีอากรจะดำเนินงานร่วมกัน มีการตรวจสอบท่วงดู และแลกเปลี่ยนข้อมูลเพื่อให้การยื่นภาษีและชำระภาษีเป็นไปอย่างถูกต้องสมบูรณ์

ทางกลุ่มบริษัทอาจมีการว่าจ้างที่ปรึกษาที่มีความเชี่ยวชาญด้านภาษีจากภายนอกเพื่อให้ความเห็นเพิ่มเติมในประเด็นทางภาษีที่มีความซับซ้อน เพื่อความรอบคอบและมั่นใจว่า บริษัทปฏิบัติตามกฎหมายภาษีอย่างถูกต้อง

โครงสร้างและการชำระภาษี

กลุ่มบริษัทตั้งมั่นที่จะดำเนินการเสียภาษีอย่างเหมาะสมตามมูลค่าที่เกิดขึ้นจากการดำเนินธุรกิจตามสภาวะปกติและจะไม่โยกย้ายฐานภาษีไปยังประเทศที่มีภาระภาษีต่ำกว่าหรือไม่มีภาระภาษี ความมุ่งมั่นนี้สอดคล้องกับหลักการของกรอบความร่วมมือเกี่ยวกับการป้องกันการโยกย้ายฐานภาษีของกลุ่มบริษัทข้ามชาติ (Inclusive Framework on Base Erosion and Profit Shifting: BEPS) ขององค์การเพื่อความร่วมมือและการพัฒนาทางเศรษฐกิจ (The Organization for Economic Cooperation and Development: OECD) ซึ่งกฎเกณฑ์ Pillar Two หรือ Global Anti-Base Erosion (GloBE) ภายใต้ BEPS 2.0 กำหนดให้กลุ่มบริษัทข้ามชาติต้องเสียภาษีในแต่ละประเทศในอัตราไม่ต่ำกว่าภาษีขั้นต่ำทั่วโลก (Global Minimum Tax: GMT) โดยอัตราภาษีที่แท้จริง (Effective Tax Rate: ETR) จะคำนวณตามวิธีการของ OECD กลุ่มบริษัทมุ่งมั่นที่จะติดตามความคืบหน้าของการบังคับใช้กฎเกณฑ์ดังกล่าวในประเทศต่าง ๆ และจะปรับปรุงนโยบายและกระบวนการของกลุ่มบริษัทให้สอดคล้องกัน กลุ่มบริษัทจะไม่ใช้โครงสร้างภาษีที่ไม่ปกติหรือที่ถูกร่างขึ้นเพื่อเป็นการหลบเลี่ยงภาษี โดยไม่เกี่ยวข้องกับการดำเนินธุรกิจ และบิดเบือนไปจากเจตนารมณ์ของกฎหมายท้องถิ่นหรือสากล อีกทั้งกลุ่มบริษัทไม่มีนโยบายที่จะใช้ดินแดนที่ไม่เปิดเผยข้อมูลหรือที่เรียกกันว่า Tax havens ในการหลีกเลี่ยงภาษี

การกำหนดราคาโอนสำหรับภาษี

กลุ่มบริษัทนำหลักการเปรียบเทียบระหว่างราคาโอนกับราคาพึงซื้อขายโดยสุจริต (Arm's Length Pricing) มาใช้ในการกำหนดราคาโอน และไม่ใช้การกำหนดราคาโอนเป็นเครื่องมือสำหรับการวางแผนภาษีที่ไม่เหมาะสม โดยการกำหนดราคาโอนนั้นต้องสอดคล้องกับกิจกรรมทางธุรกิจที่เกี่ยวข้อง ทรัพย์สินที่ใช้ และความเสี่ยงที่เกิดขึ้นในแต่ละเขตภาษี

การติดต่อกับเจ้าหน้าที่สรรพากร

กลุ่มบริษัทให้ความร่วมมือในเชิงรุกกับหน่วยงานภาษีที่เกี่ยวข้องโดยการเปิดเผยข้อมูลอย่างโปร่งใส ปรีกษาหารือและแก้ไขปัญหาด้านภาษีที่มีนัยสำคัญก่อนการยื่นแบบรายงานภาษี เพื่อให้มั่นใจได้ว่าการทำกับดูลาและภาษีและการถือปฏิบัติของกลุ่มบริษัทเป็นไปตามกฎหมายภาษีของทุกประเทศที่กลุ่มบริษัทดำเนินกิจการ





SCB^x

www.scbx.com